

Geschäftsbericht 2005

Verantwortung in jeder Beziehung.

Auf einen Blick:

2

Zahlen, Daten, Fakten.

Bilanz

Aktiven	31.12.2005	31.12.2004	Passiven	31.12.2005	31.12.2004
Umlaufvermögen			Fremdkapital		
Liquide Mittel			Verbindlichkeiten		
Kassen	220'828.10	263'363.00	Lieferungen und Leistungen	2'361'373.26	2'349'582.73
Post	275'811.42	471'680.62	Depotgelder	62'387.00	59'415.03
Banken	2'796'330.90	2'812'242.85	Mehrwertsteuer	24'331.62	20'190.52
Post- und Bankguthaben Klienten	62'387.00	59'415.03	Sozialversicherungen	96'847.56	123'437.25
Wertschriften	410'359.00	96'164.00	übrige Verbindlichkeiten	155'830.20	97'667.15
Forderungen			Kontokorrent Stadt Zürich	12'847'892.15	14'420'430.35
Kostgeld	8'758'618.95	7'978'958.40	Darlehen Stadt Zürich	7'600'000.00	8'000'000.00
Restdefizit	10'911'233.90	6'437'890.91	Rückstellungen Betriebsstätten	690'174.00	100'000.00
übrige Debitoren	493'361.10	235'332.95	Vorauszahlungen	11'693'125.45	12'492'767.45
Kautionen und Depotgelder	56'577.60	44'911.10	Passive Rechnungsabgrenzungen		
Vorräte			prov. Betriebsbeiträge Kanton Zürich	1'512'256.38	2'373'837.68
Heim- und Schulbetriebe	691'299.02	662'206.01	prov. Betriebsbeiträge übr. Kantone	0.00	119'294.18
Lehrlingswerkstätten	483'356.61	417'959.66	Diverse	1'072'197.33	990'381.04
Aktive Rechnungsabgrenzungen			Summe Fremdkapital	38'116'414.95	41'147'003.38
prov. Betriebsbeiträge übr. Kantone	6'022'570.30	8'403'474.98	Fondskapital		
prov. Betriebsbeiträge BSV	3'317'630.00	7'374'187.05	Spenden		
prov. Betriebsbeiträge			Saldovortrag	248'401.65	138'903.90
Krippen und Ateliers	29'800.00	53'954.70	Einnahmen	77'396.95	222'721.70
Diverses	888'040.65	1'163'479.30	Verwendung	-43'106.00	-113'223.95
Summe Umlaufvermögen	35'418'204.55	36'475'220.56		282'692.60	248'401.65
Anlagevermögen			Fonds		
Immobilien			Saldovortrag	1'555'776.92	197'312.40
Grundstücke	46'971'487.00	48'820'001.00	Zunahme	896'458.57	1'358'464.52
Liegenschaften	121'406'383.55	124'536'383.55		2'452'235.49	1'555'776.92
Subventionen	-2'619'491.00	-2'369'778.00	Summe Fondskapital	2'734'928.09	1'804'178.57
Wertberichtigungen	-3'202'968.00	-2'539'396.00	Eigenkapital		
Neu- und Umbauten in Arbeit	1'369'369.90	950'906.99	Stiftungsvermögen	162'960'002.00	162'560'000.00
	116'953'294.45	120'578'116.54	Abparzellierung Flims	-790'000.00	
Betriebseinrichtungen	5'916'433.82	5'378'283.92	Abparzellierung Sonnhalde	-600'000.00	
Subventionen	-452'809.94	-280'450.50	Amortisation Darlehen Stadt Zürich		
Wertberichtigungen	-4'147'506.28	-3'568'029.15	zu Lasten Betriebsrechnung	400'000.00	400'000.00
	1'316'117.60	1'529'804.27	Baurecht Grundstück Fennergut		1.00
Fahrzeuge	839'752.90	668'112.90	Baurecht Liegenschaft Fennergut		1.00
Subventionen	-156'768.06	-73'794.50		161'970'002.00	162'960'002.00
Wertberichtigungen	-444'170.42	-327'646.26	Freie Reserven	605'238.14	605'238.14
	238'814.42	266'672.14	Rücklagen für zukünftige Projekte	1'017'705.55	1'017'705.55
Finanzanlagen	8'000.00	8'000.00	Betriebsergebnis		143'686.87
Summe Anlagevermögen	165'487'713.47	171'202'593.95	aus operativem Geschäft	-8'370.71	
			aus a.o. Wertberichtigungen	-3'530'000.00	
			Summe Eigenkapital	160'054'574.98	164'726'632.56
Summe Aktiven	200'905'918.02	207'677'814.51	Summe Passiven	200'905'918.02	207'677'814.51

Betriebsrechnung

Aufwand	2005	2004
Saläraufwand	45'959'513.50	45'023'666.25
Sozialleistungen	8'190'679.76	7'490'126.85
Personalnebenaufwand	1'613'958.76	1'232'650.27
Medizinischer Bedarf	58'562.89	81'704.76
Lebensmittel	1'728'687.19	1'740'900.77
Haushalt	604'588.29	592'252.35
Unterhalt und Reparaturen	3'950'718.72	4'528'205.45
Aufwand für Anlagenutzung	3'265'989.24	2'969'837.68
Energie und Wasser	982'636.33	818'262.44
Betreuung, Schule, Ausbildung	1'609'271.00	1'364'972.41
Büro und Verwaltung	1'670'008.04	1'729'458.27
Aufwand Lehrlingswerkstätten	954'773.58	927'805.29
übriger Sachaufwand	2'595'454.45	2'200'315.53
a.o. Wertberichtigungen	3'530'000.00	0.00
Total Aufwand	76'714'841.75	70'700'158.32

Betriebsergebnis

aus operativem Geschäft	-8'370.71	143'686.87
aus a.o. Wertberichtigungen	-3'530'000.00	
	73'176'471.04	70'843'845.19

Ertrag	2005	2004
Kost- und Schulgelder BSV	4'066'181.55	4'229'902.50
Kostgelder Versorger	37'178'354.47	35'576'779.25
übrige Erträge	3'597'154.82	3'703'230.65
Beiträge der Städte und Gemeinden	902'275.75	918'070.65
erw. Betriebsbeiträge Kanton Zürich	13'487'253.65	10'869'429.88
erw. Betriebsbeiträge übrige Kantone	5'860'748.80	6'768'254.56
Betriebsbeiträge BJ (Subventionen)	4'766'872.00	5'186'122.50
erw. Betriebsbeiträge BSV (Subventionen)	3'317'630.00	3'592'055.20

Total Ertrag	73'176'471.04	70'843'845.19
---------------------	----------------------	----------------------

Erläuterungen zur Jahresrechnung

Die Stiftungsurkunde datiert vom 9. November 1999. Mit Stichtag 1.1.2000 wurden die Aktiven und Passiven von der Stadt Zürich der Stiftung übergeben.

Bei Gründung entsprach die Bewertung der in der notariell beglaubigten Stiftungsurkunde festgehaltenen Immobilienbewertung und entspricht der Widmung durch die Stadt Zürich. Die Position Liegenschaften wurde nur durch Zu- und Abgänge beeinflusst.

Zur Sicherung von Darlehens- und Kontokorrentschulden wurden der Stadt Zürich Schuldbriefe von in der Stadt Zürich gelegenen Liegenschaften im Wert von CHF 40 Mio. übergeben.

Die Feuerversicherungswerte für die Liegenschaften betragen CHF 176,7 Mio. (Stand 1.1.2006), diejenigen der Betriebseinrichtungen CHF 24,7 Mio.

Die Rückforderungsbeiträge des Bundesamtes für Justiz belaufen sich nach neuesten Erkenntnissen auf CHF 3,5 Mio. (Stand 1.1.2006), wovon CHF 2,7 Mio. aus Investitionsvorhaben resultieren, die vor der Stiftungsgründung realisiert wurden.

Die BSV-Revision fand ein Geschäftsjahr früher statt. Damit konnten die Restdefizitrechnungen früher als gewöhnlich gestellt werden. Die Transitorischen Aktiven sind deshalb geringer geworden.

Auf die Immobilien im Schulinternat Heimgarten wurde aufgrund vorliegender Verkehrswertschätzungen eine Wertberichtigung in Höhe von CHF 3'530'000 vorgenommen.

Belegungsstatistik	GJ 2005	GJ 2004
Aufenthaltstage gem. BSV-Bestimmungen	36'277	38'228
Aufenthaltstage gem. BJ-Bestimmungen*	75'661	74'556
übrige Aufenthaltstage	56'930	53'468
Total	168'868	166'252

* ohne Berücksichtigung der Angebote SPFA und Derman

Personalbestand am	31.12.2005	31.12.2004
Betreuung / Therapie	265,80	272,70
Schule / Ausbildung	87,90	81,75
übriges Personal	108,60	108,85
Total	462,30	463,30

Jahresrechnung der Heime

	Altenhof 8008 Zürich	Burghof 8157 Dielsdorf	Gfellergut 8051 Zürich	Heizenholz 8049 Zürich	Neumünsterallee 8008 Zürich	Riesbach 8008 Zürich	Rötel 8006 Zürich
--	-------------------------	---------------------------	---------------------------	---------------------------	--------------------------------	-------------------------	----------------------

Betriebsrechnung 2005
Aufwand

Saläraufwand	604'442	4'057'678	4'664'921	4'836'246	1'133'143	1'111'609	4'781'456
Sozialleistungen	103'476	733'092	802'676	834'708	177'291	199'684	769'627
Personalnebenaufwand	24'579	198'742	255'590	167'855	27'855	37'609	92'985
Medizinischer Bedarf	80	28'850	601	4'747	746	840	1'497
Lebensmittel	36'836	154'949	162'553	252'565	54'598	33'115	172'983
Haushalt	5'320	128'378	53'024	69'787	16'015	22'357	59'003
Unterhalt und Reparaturen	20'285	125'456	152'615	312'046	42'840	20'617	157'541
Aufwand für Anlagenutzung	59'854	601'034	804'391	530'812	70'581	137'258	458'173
Energie und Wasser	17'712	162'049	77'261	139'156	13'391	7'308	99'405
Betreuung, Schule, Ausbildung	14'413	110'208	365'690	187'001	27'091	24'501	56'086
Büro und Verwaltung	75'258	214'717	422'632	378'495	81'843	137'993	583'236
Aufwand Lehrlingswerkstätten	0	692'202	262'551	0	0	0	20
übriger Sachaufwand	35'963	135'396	550'217	228'801	28'568	23'795	947'503
Total Aufwand	998'218	7'342'751	8'574'722	7'942'219	1'673'962	1'756'686	8'179'515

Ertrag

Kost- und Schulgelder BSV	0	1'039'521	510'702	0	0	0	0
Kostgeld Versorger	569'250	1'271'600	3'644'558	4'514'038	1'255'110	774'155	6'694'056
übrige Erträge (inkl. Spenden)	32'241	1'018'491	626'234	232'331	23'173	15'539	422'578
Beiträge der Städte und Gemeinden	0	0	0	272'062	0	0	578'615
Betriebsbeiträge Kanton Zürich	171'468	618'407	1'923'528	1'881'306	395'679	710'957	-25'863
Betriebsbeiträge übrige Kantone	40'410	2'469'513	969'190	84'993	0	42'992	89'909
Betriebsbeiträge BJ (Subventionen)	184'849	925'219	900'510	990'454	0	213'043	288'195
Betriebsbeiträge BSV (Subventionen)	0	0	0	0	0	0	0
Total Ertrag	998'218	7'342'751	8'574'722	7'975'184	1'673'962	1'756'686	8'047'490
Betriebsergebnis				32'965			-132'025

Bilanz per 31.12.2005
Aktiva
Umlaufvermögen

Liquide Mittel inkl. UBS-Fonds und Lehrlingskonten	6'119	73'735	37'584	36'858	4'394	4'632	48'114
Kontokorrent zur Geschäftsstelle	48'246	0	0	0	261'574	0	43'432
Forderungen	166'417	5'032'579	3'200'511	1'115'631	490'148	604'470	1'494'046
Kautionen und Depotgelder	0	0	19'427	13'190	0	0	0
Vorräte	10'014	400'893	247'159	141'911	8'459	11'046	63'025
Aktive Rechnungsabgrenzung	40'410	2'471'791	978'530	655'680	6'041	197'332	108'909

Anlagevermögen

Betriebseinrichtungen	3'211	230'850	245'663	75'623	17'055	29'465	50'547
Finanzanlagen	0	0	3'000	0	0	0	5'000
Summe Aktiven	274'417	8'209'848	4'731'874	2'038'893	787'671	846'945	1'813'073

Passiva
Fremdkapital

Verbindlichkeiten	23'771	494'768	220'121	166'532	73'371	36'935	155'140
Kontokorrent zur Geschäftsstelle	0	583'484	1'529'797	611'133	0	457'522	0
Vorauszahlungen	127'984	6'056'546	1'914'410	259'947	58'275	158'870	208'817
Darlehen Stadt Zürich	103'512	752'552	743'584	900'068	212'116	181'108	648'736
Passive Rechnungsabgrenzung	19'050	322'498	315'710	50'391	422'419	10'510	190'626
Eventualverbindlichkeiten / Rückstellungen	0	0	0	0	0	0	690'174

Eigenkapital

Stiftungsvermögen	0	0	0	0	0	0	0
Rücklagen für zukünftige Projekte	0	0	0	0	0	0	0
freie Reserven	0	0	0	0	0	0	0
Spenden	100	0	8'252	17'857	21'490	2'000	200
Betriebsergebnis	0	0	0	32'965	0	0	-132'025
Fondskapitalien	0	0	0	0	0	0	51'405
Summe Passiven	274'417	8'209'848	4'731'874	2'038'893	787'671	846'945	1'813'073

Belegungsstatistik 2005

Aufenthaltsstage gem. BSV-Bestimmungen		2'398	1'647				172
Aufenthaltsstage gem. BJ-Bestimmungen	2'648	9'654	12'263	18'364		2'141	7'816
übrige Aufenthaltsstage*			4'213	9'059	5'549		21'536
Total Aufenthaltsstage	2'648	12'052	18'123	27'423	5'549	2'141	29'524

Personalbestand am 31.12.2005

Betreuung / Therapie	5,00	15,60	25,10	38,30	8,50	1,00	51,70
Schule / Ausbildung		18,40	11,20			7,10	0,50
übriges Personal	1,20	5,00	8,10	13,30	3,70	2,80	6,80
Total Personalbestand	6,20	39,00	44,40	51,60	12,20	10,90	59,00

* ohne Berücksichtigung der Angebote SPFA und Derman (Rötel)

Fennergut 8700 Küsnacht	Flims 7018 Flims	Florhof 8001 Zürich	Heimgarten 8180 Bülach	Villa RA 8712 Redlikon	Ringlikon 8142 Uitikon	Rivapiana 6648 Minusio	Rosenhügel 9107 Urnäsch	Sonnenberg 8030 Zürich	Sonnhalde 7505 Celerina
1'397'431	1'343'034	1'574'995	3'065'168	6'461'891	3'443'609	1'501'480	2'488'546	1'580'836	677'871
228'932	266'074	258'818	569'796	1'208'662	630'385	297'168	460'631	284'704	132'193
36'518	22'411	21'261	118'617	237'078	210'721	17'459	29'799	72'525	15'189
1'456	830	694	1'623	4'496	1'027	913	8'700	1'045	152
69'671	43'191	51'768	90'946	218'897	127'764	70'907	75'222	86'978	23'691
8'113	8'501	16'205	37'548	49'864	44'810	17'380	30'423	20'361	4'872
39'186	40'947	36'763	84'475	258'326	106'056	53'373	62'425	61'120	14'652
144'076	136'594	122'311	370'410	626'954	348'551	151'230	220'060	188'749	125'962
20'725	24'152	26'482	72'952	123'883	47'879	31'953	28'588	34'144	17'452
49'420	46'084	31'207	97'267	236'378	97'714	97'238	51'972	72'974	43'925
82'701	92'969	135'961	167'422	350'896	172'700	114'239	127'232	115'128	39'137
0	0	0	0	0	0	0	0	0	0
42'721	26'534	24'618	50'456	96'982	77'101	64'451	25'121	73'664	14'278
2'120'950	2'051'321	2'301'083	4'726'680	9'874'307	5'308'317	2'417'791	3'608'719	2'592'228	1'109'374
0	220'596	0	550'172	608'376	461'719	146'712	427'628	0	100'756
1'510'634	951'495	1'216'770	2'457'310	4'685'770	2'875'091	1'238'706	1'334'245	1'756'555	429'011
38'993	28'384	19'959	47'568	147'420	54'483	61'244	36'310	87'531	11'544
51'598	0	0	0	0	0	0	0	0	0
232'934	302'203	535'981	953'563	2'517'154	1'225'975	543'246	840'123	476'227	184'366
0	320'874	127'514	103'783	733'739	29'477	250'853	310'677	0	286'825
290'347	0	400'859	0	301'481	0	0	0	271'915	0
0	227'769	0	614'284	880'367	661'572	177'030	659'736	0	96'872
2'124'506	2'051'321	2'301'083	4'726'680	9'874'307	5'308'317	2'417'791	3'608'719	2'592'228	1'109'374
3'556									
6'878	6'104	6'991	105'748	26'448	5'485	5'048	2'242	312'988	2'784
651'141	26'569	218'892	0	0	0	27'695	0	673'991	0
226'139	498'955	266'292	1'183'611	2'606'458	822'543	621'384	1'203'671	237'944	356'694
0	50	150	0	0	0	0	70	0	0
10'810	44'687	4'262	35'143	60'000	44'870	9'517	43'038	19'906	9'780
0	550'703	129'709	828'386	1'852'760	1'336'664	430'374	1'278'178	3'044	383'697
71'418	22'551	20'500	66'152	251'048	72'636	48'763	22'663	40'631	26'535
0	0	0	0	0	0	0	0	0	0
966'386	1'149'619	646'796	2'219'040	4'796'714	2'282'198	1'142'781	2'549'862	1'288'504	779'490
75'911	31'856	34'460	82'931	218'723	148'048	73'943	74'412	46'866	75'171
0	0	0	729'300	2'796'804	1'450'633	0	1'171'444	0	59'266
0	413'250	188'759	412'090	551'088	84'313	440'318	241'241	0	318'697
0	241'300	270'408	603'668	1'031'016	566'656	297'160	416'632	254'372	124'716
383'180	461'659	147'799	217'913	169'857	17'550	318'995	274'649	212'334	199'507
0	0	0	0	0	0	0	0	0	0
0	0	0	0	0	0	0	0	0	0
0	0	0	0	0	0	0	0	0	0
0	0	0	0	0	0	0	0	0	0
33'817	1'554	5'370	13'943	29'226	14'998	12'365	32'076	73'302	2'133
3'556	0	0	0	0	0	0	0	0	0
469'922	0	0	159'195	0	0	0	339'408	701'630	0
966'386	1'149'619	646'796	2'219'040	4'796'714	2'282'198	1'142'781	2'549'862	1'288'504	779'490
	2'699		6'070	9'446	5'865	1'900	4'887		1'193
5'748		3'757		7'563				5'707	
2'151	1'670		2'008	1'338	2'579	3'490	84	2'244	1'009
7'899	4'369	3'757	8'078	18'347	8'444	5'390	4'971	7'951	2'202
10,40	6,40	10,30	14,90	30,30	16,50	7,00	14,20	7,70	2,90
2,80	2,80	7,90	16,20	8,30	3,30	4,50	3,10	1,80	
3,60	3,00	4,80	7,70	12,30	8,60	4,30	6,00	5,00	1,50
14,00	12,20	17,90	30,50	58,80	33,40	14,60	24,70	15,80	6,20

**Bericht der Kontrollstelle an den
Stiftungsrat der Stiftung Zürcher Kinder-
und Jugendheime, Zürich**

Als Kontrollstelle haben wir die Buchführung und die Jahresrechnung (Bilanz, Betriebsrechnung und Erläuterungen) der Stiftung Zürcher Kinder- und Jugendheime, Zürich, für das am 31. Dezember 2005 abgeschlossene Geschäftsjahr geprüft.

Für die Jahresrechnung ist der Stiftungsrat verantwortlich, während unsere Aufgabe darin besteht, diese zu prüfen und zu beurteilen. Wir bestätigen, dass wir die Anforderungen hinsichtlich Befähigung und Unabhängigkeit erfüllen.

Unsere Prüfung erfolgte nach den Schweizer Prüfungsstandards, wonach eine Prüfung so zu planen und durchzuführen ist, dass wesentliche Fehlaussagen in der Jahresrechnung mit angemessener Sicherheit erkannt werden. Wir prüften die Posten und Angaben der Jahresrechnung mittels Analysen und Erhebungen auf der Basis von Stichproben. Ferner beurteilten wir die Anwendung der massgebenden Rechnungslegungsgrundsätze, die wesentlichen Bewertungsentscheide sowie die Darstellung der Jahresrechnung als Ganzes. Wir sind der Auffassung, dass unsere Prüfung eine ausreichende Grundlage für unser Urteil bildet.

Gemäss unserer Beurteilung entsprechen die Buchführung und die Jahresrechnung dem schweizerischen Gesetz, der Stiftungsurkunde und den Reglementen.

Wir empfehlen, die vorliegende Jahresrechnung zu genehmigen.

KPMG Fides Peat

Kurt Gysin
dipl. Wirtschaftsprüfer

Ferdinand Hofmann
dipl. Wirtschaftsprüfer
Prüfungsleiter

Zürich, 4. April 2006

Beilage:
Jahresrechnung (Bilanz, Betriebsrechnung
und Erläuterungen)

Betriebsrechnung 2005 der Stiftung

Im Geschäftsjahr 2005 hatten neben dem Hauptgeschäft wiederum umfangreiche Instandhaltungs- und Instandsetzungsarbeiten sowie die Planung von grösseren Umbau- und Sanierungsprojekten Einfluss auf die Betriebsrechnung der Stiftung. Zudem mussten aufgrund vorliegender Verkehrswertschätzungen Wertberichtigungen in Höhe von 3,53 Millionen Franken vorgenommen werden. Die im Geschäftsjahr 2004 begonnenen Renovationsarbeiten an den Gebäuden der Villa RA in Aathal, die Brandschutzmassnahmen im Schulinternat Ringlikon und die Geschäftsstelle am Obstgartensteig 4 in Zürich wurden fertig gestellt, abgerechnet und zur Subventionierung an den Bund und den Kanton eingereicht. Weiterhin wird die Betriebsrechnung 2005 im Vorjahresvergleich durch das Kinder- und Jugendheim Fennergut beeinflusst. Dieses Heim wurde am 1.7.2004 in die Stiftung integriert und belastete die Betriebsrechnung 2004 im Vergleich zur Betriebsrechnung 2005 nur zu 50%. Allein daraus resultiert gegenüber dem Vorjahr ein Mehraufwand von gesamthaft rund 1,1 Mio.

Betriebsrechnung

Aufgrund der zu erwartenden Defizitübernahme und ohne Berücksichtigung der ausserordentlichen Wertberichtigungen erwarten wir für die subventionierten Angebote wiederum ein ausgeglichenes Ergebnis. Die nicht subventionierten Angebote weisen zum Jahresende einen Verlust in Höhe von 8'370 Franken aus. Die Kenntnis von möglichen Mehrwertsteuernachzahlungen für das Angebot der Sozialpädagogischen Familienarbeit veranlasste uns, eine Rückstellung in Höhe von rund 0,6 Millionen Franken zu bilden.

Die ausserordentlichen Wertberichtigungen, die zu einem Verlust in Höhe von 3,53 Millionen führen, werden gemäss Stiftungsratsbeschluss dem Stiftungsvermögen belastet. Die Zunahme des Gesamtaufwandes ist durch das Fennergut, durch höhere Arbeitgeberanteile an den Pensionskassenprämien, höhere Ausgaben für Aus- und Weiterbildung und Personalsuche und durch steigende Energiekosten beeinflusst.

Der Ertrag steigt insgesamt um 2,3 Millionen Franken. Davon entfallen 1,6 Millionen bedingt durch eine bessere Nachfrage auf höhere Kostgeldeinnahmen in verschiedenen Heimen der Stiftung. Verursacht durch tiefere Bundessubventionen steigt der Defizitbeitrag des Kantons Zürich.

Bilanz

Die Bilanz wird im Wesentlichen durch vier Positionen beeinflusst: Die Fondskapitalien stiegen um 0,9 Millionen Franken. Wir erhielten zu Gunsten des Hauses Sonnenberg eine Erbschaft in dieser Höhe. Rund 0,3 Millionen dieser Erbschaft sind in Wertschriften angelegt.

Die Abwertung der Immobilien im Schulinternat Heimgarten führt im Wesentlichen zur Senkung des Liegenschaftsvermögens. Die Immobilien der Schulinternate in Flims und Celerina sind nun definitiv in das Eigentum der Stiftung übergegangen. Teilweise konnten die Grundstücke aufgrund des bürgerlichen Bodenrechtes aber nicht übertragen werden, was zu einer Abparzellierung des nicht übertragbaren Teiles führte. Gleichzeitig wurde eine Wertberichtigung vorgenommen. Diese Gegebenheiten wirken sich in Höhe von 1,4 Millionen Franken auf das Grundstücksvermögen sowie das Stiftungsvermögen aus.

Im Geschäftsjahr 2005 wurden zwei Betriebsprüfungen durch das Bundesamt für Sozialversicherung durchgeführt. Dadurch konnte im Geschäftsjahr 2005 sowohl das Geschäftsjahr 2003 wie auch 2004 definitiv abgerechnet werden. Dies führt zu höheren Restdefizitforderungen und gleichzeitig zu tieferen Aktiven Rechnungsabgrenzungen.

Rosemarie Thoma
Leiterin Finanzen und Administration

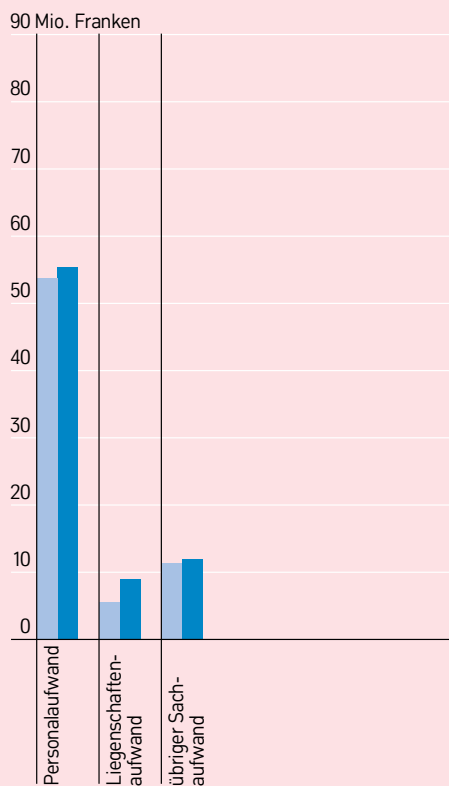
Spenden

2 W Witzig Waser Büromöbel AG, Zürich
ABN AMRO Bank, Zürich
Albert Surber Jun., Uitikon
Alfred und Bertha Zangger-Weber Stiftung
Anja Bloesser, Zürich
Anja Bolli-Galli, Zürich
APT Handel und Service GmbH, Hochfelden
B. Ryffel und T. Ramseier, Zürich
Baugenossenschaft Sonngarten, Zürich
Baugesellschaft Val Curtinaglia, Scuol
Bibus AG, Wallisellen
Boris Moers, Zürich
Burra AG, Zürich
Caroline Meier, Erlenbach
Charles Aellen, Zürich
Computer Trade Scheuss & Co. GmbH, Zürich
Daniel J. Schweiger, Herrliberg
Denz Co. AG, Nänikon
E. und M. Hünerwadel, Küsnacht
Expert Bau und Immobilien AG, Eric Stiefel, Zürich
F. Berner Gartenbau AG, Zürich
Françoise-Christiane-Stiftung, Zollikon-Station
Gemeindeverwaltung Männedorf
Gemeinnütziger Frauenverein, Bülach
General Consulting Network CNG, Winterthur
Getränkesservice Eichhof AG, Zürich
Hans-Rudolf Nuss-Kraft, Zürich
Hotz Elektro AG, Watt-Regensdorf
Johnson Matthey & Brandenberger AG, Zürich
Katholische Kirchenverwaltung Urnäsch-Hundwil
Kirchgemeinde Buchberg-Rüdlingen, Hochzeit Blätter
Köchli Getränke AG, Steinmaur
Lars Kraus, Zürich
Martin Bisang, Küsnacht
Maya Silbermann, Zollikon-Dorf
Oliver und Yvonne Roth, Zürich
P. Müller, Hochzeitskollekte ref. Kirchgemeinde, Küsnacht
Pearl Bar, M. Schilt und C. Gerber, Zürich
Peter Müller, Bülach
Peter und Christine Silberschmidt, Zug
Peter Zeifel, Zürich
Philip Albers, Küsnacht
Philippe Stuedi, Küsnacht
Pirmin Schwander, Lachen
Politische Gemeinde Oberglatt
Politische Gemeinde Grüningen
R. und J. Wassmer, Zürich
Ref. Kirchgemeinde Küsnacht
Regula Wolfensberger Frick, Kilchberg
Schneider, Wand- und Bodenbeläge, Zürich
Simone Tschunkert und René Rusca, Zürich
Sozialdepartement Stadt Zürich
St. Niklaus Gesellschaft, Küsnacht-Erlenbach
Stefan Moser, Rümliang
Steger Haustechnik AG, Zürich
Susan und Nicky Merian Haller, Feldmeilen

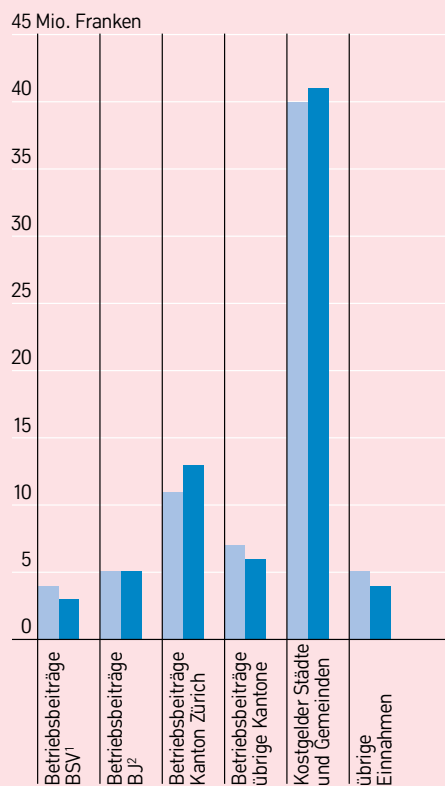
SUVA Zürich
Tevag AG, Altendorf
Thomas Morscher, Zürich
Thomas Rieffel, Meilen
Thors MC, Rorbas
Touring Club der Schweiz, Gruppe Zürich Stadt
V. Morscher-Guggenbühl, Erlenbach
Walter Caseri, Sanitäre Anlagen, Zürich
Winterhilfe Stadt Zürich
Zürcher Kantonalbank, Zürich
Diverse Barspenden

Wir danken den vielen Spenderinnen und Spendern ganz herzlich für ihr Engagement zugunsten der Kinder und Jugendlichen. Sie ermöglichen immer wieder Projekte und Aktivitäten, die sonst Wünsche bleiben müssten.

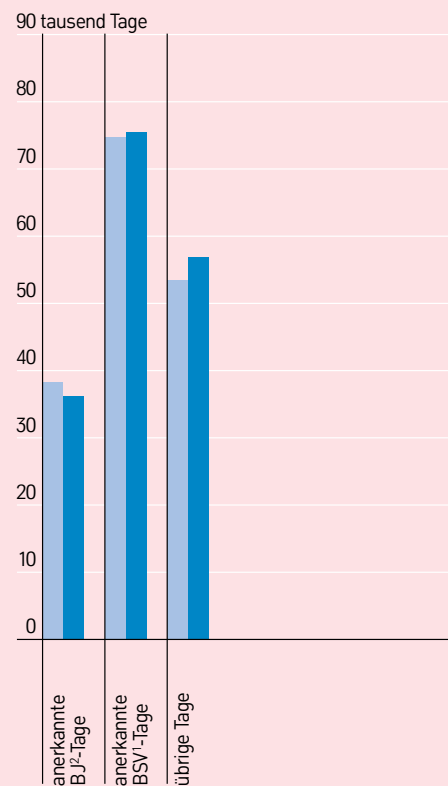
Kostenstruktur



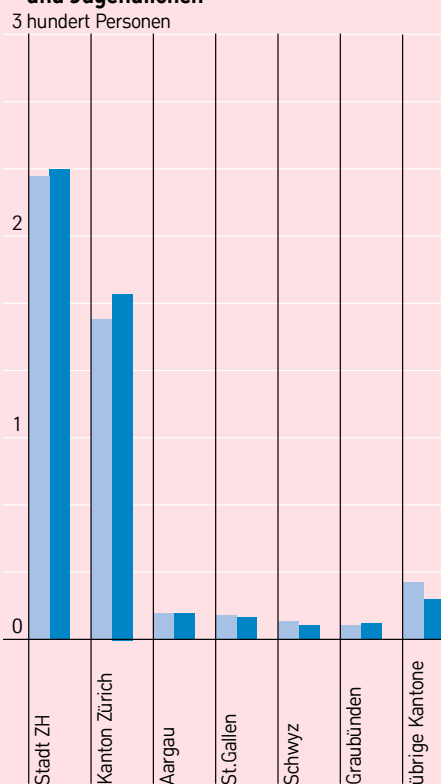
Finanzierung



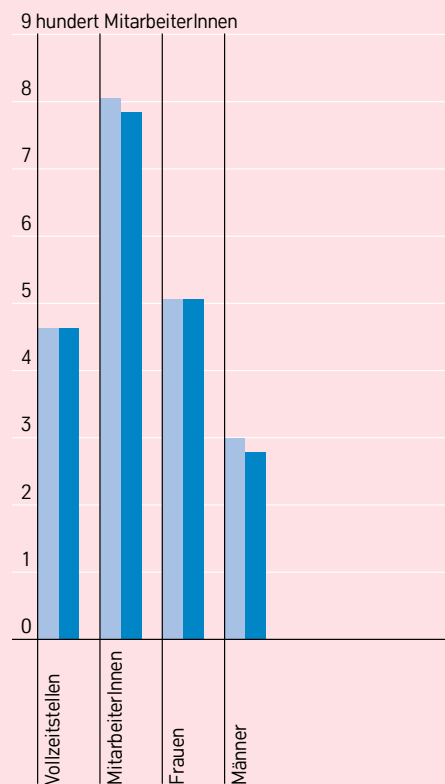
Belegungstage



Herkunft der betreuten Kinder und Jugendlichen³



Personalbestand⁴



■ Geschäftsjahr 2005
 ■ Geschäftsjahr 2004

¹ Bundesamt für Sozialversicherung
² Bundesamt für Justiz
³ Krippen, Mutter-Kind-Wohngemeinschaft, Sozialpädagogische Familienarbeit und Derman ausgenommen
⁴ Stichtag 31.12.2005

Stiftungsrat

Andreas Brunner, Dr.*
Leitender Oberstaatsanwalt Kanton Zürich;
Präsident (seit 21.4.2005)

André Kuy, Dr.*
Rechtsanwalt, Stadtschreiber von Zürich;
Präsident (bis 21.4.2005)

Katharina Prelicz-Huber, Prof.*
Kantonsrätin, Dozentin Hochschule für
Soziale Arbeit Luzern; Vizepräsidentin

Thomas Bachofen
Leiter Sozialzentrum Albisriederhaus
Stadt Zürich

Urs Berger
Schulpräsident Zürich Waidberg

Susann Birrer, lic.phil.
Chefin Infostelle Stadtpolizei Zürich,
Mitglied der Sozialbehörde

Hansjürg Diener
dipl. Bauingenieur ETH

Eveline Fischer-Lattmann, Dr.
Leiterin Beitragswesen Schul- und Sport-
departement Stadt Zürich

Madeline-Claire Levis, Dr. (seit 9.2.2005)
Rechtsanwältin, Unternehmensberaterin

Susanna Rusca Speck
Kantonsrätin, Mitglied der Kommission
Bildung und Kultur, Sozialpädagogin

Ursula Silberschmidt Vecellio
Unternehmerin

Hannes Tanner, Prof.Dr.
Dozent FHS Hochschule für Technik,
Wirtschaft und Soziale Arbeit, St. Gallen
Studienbereich Soziale Arbeit

Monika Weber, lic.phil.
Stadträtin, Vorsteherin Schul- und Sport-
departement Stadt Zürich

Geschäftsleitung

Theo Eugster
Geschäftsführer

Kurt Huwiler, Dr.
Leiter Produkte und Angebotsentwicklung

Rosemarie Thoma
Leiterin Finanzen und Administration

Heime in der Stadt Zürich

Altenhof
 Sozialpädagogische Wohngruppe
 für junge Frauen
 8008 Zürich
 Leitung: Suzanne Coendet

Florhof
 Krisenintervention für Schulpflichtige
 8001 Zürich
 Leitung: Benedikt Kuhn

Gfellergut
 Sozialpädagogisches Zentrum
 8051 Zürich
 Leitung: André Woodtli

Heizenholz
 Wohn- und Tageszentrum
 8049 Zürich
 Leitung: Roger Kaufmann

Neumünsterallee
 Sozialpädagogische Wohngruppen für Kinder
 8008 Zürich
 Leitung: Dieter Müller

Riesbach
 Krisenintervention für Jugendliche
 8008 Zürich
 Leitung: Reto Heimgartner

Röteli
 Pädagogisch-psychologisches Zentrum
 8037 Zürich
 Leitung: Günther Endrass, Dr.

Sonnenberg
 Sozialpädagogische Wohngruppen
 und Schlaufenschule
 8030 Zürich
 Leitung: Hanspeter Naef

Heime im Kanton Zürich

Burghof
 Pestalozzi-Jugendstätte
 8157 Dielsdorf
 Leitung: Walter Toscan

Fennergut
 Kinder- und Jugendheim, Kinderkrippe
 8700 Küsnacht
 Leitung: Theres Kaltenrieder

Heimgarten
 Schulinternat
 8180 Bülach
 Leitung: Christina Beer

Ringlikon
 Schulinternat
 8142 Uitikon-Waldegg
 Leitung: Werner Forster

Villa RA
 Schulheime Redlikon-Aathal
 8712 Redlikon-Stäfa und 8607 Seegräben
 Leitung: Jürg Hofer

Heime in der übrigen Schweiz

Rivapiana
 Schulinternat
 6648 Minusio
 Leitung: Erich Schöpfer

Rosenhügel
 Heilpädagogisches Schulinternat
 9107 Urnäsch
 Leitung: Emil Hüberli

Schulinternat Flims
 7018 Flims-Waldhaus
 Leitung: Werner Graf

Sonnhalde
 Oberstufeninternat
 7505 Celerina
 Leitung: Beatrice Kopania

Stiftungszweck

Die Stiftung führt ein differenziertes und qualitativ hoch stehendes Angebot an stationären und teilstationären sozial- und sonderpädagogischen Einrichtungen. Sie verfolgt das Ziel, junge Menschen mit beeinträchtigten Entwicklungschancen (...) auf dem Weg in ein sinnerfülltes und selbständiges Leben zu unterstützen und namentlich auf das Berufsleben vorzubereiten (Auszug aus der Stiftungsurkunde).

Heime

530 Plätze für Kinder und Jugendliche beider Geschlechter in 17 Heimen
– Kanton Zürich 13 Heime
– Kanton Graubünden 2 Heime
– Kanton Appenzell AR 1 Heim
– Kanton Tessin 1 Heim
400 Plätze Vollbetreuung
130 Plätze Teil-/Tagesbetreuung

Zielgruppen

- Kinder ab Kindergartenalter, Jugendliche und junge Erwachsene beider Geschlechter mit Lern- und Verhaltensauffälligkeiten, Beeinträchtigung der Persönlichkeitsentwicklung
- Kinder und Jugendliche mit geistiger Behinderung (Heilpädagogisches Schulinternat Rosenhügel, Urnäsch)

Leistungen

- Sozialpädagogische Betreuung und Förderung während des Aufenthaltes in einem Wohnheim, in einer Wohngruppe oder im betreuten Einzelwohnen
- Sozialpädagogische Betreuung und Förderung sowie schulische Ausbildung gemäss den Lehrplänen der Volksschule während des Aufenthaltes in einem Schulheim (Rosenhügel lehrplanbefreit)
- Sozialpädagogische Betreuung und Förderung sowie Berufsausbildung während des Aufenthaltes in einem Jugendheim
- Abklärungen während befristeter Aufenthalte in einer Beobachtungsstation
- Stationäre Krisenintervention

Bei Bedarf arbeiten wir mit Fachkräften verschiedener Bereiche zusammen (medizinische Abklärungen, Therapien, Förderung der Sprachentwicklung, der Psychomotorik u.a.).

Krippen

58 Plätze für Vorschulkinder in Zürich und Küsnacht

Mutter-Kind-Wohngemeinschaft

Angebot für Frauen und ihre Kinder in Not-situationen (Überforderung in der Mutterrolle, Trennungssituation, psychische oder soziale Krise, Integrationsprobleme). Die Frauen erhalten psychologische und soziale Unterstützung. Für kleine Kinder steht eine Kinderkrippe zur Verfügung. Der Aufenthalt dauert einige Monate bis maximal ein Jahr.

SPFA

Sozialpädagogische Familienarbeit bildet ein zeitlich begrenztes Unterstützungsangebot zu Hause bei Familien in schwierigen Lebens-situationen. Überforderungs- oder Konfliktsituationen sollen entschärft, die Eigenkräfte der Familienmitglieder gestärkt sowie neue Handlungsspielräume geöffnet werden.

Detaillierte Informationen finden Sie unter www.zkj.ch

Altenhof. Sozialpädagogische Wohngruppe für junge Frauen, Zürich.
Burghof. Pestalozzi-Jugendstätte, Dielsdorf.
Fennergut. Kinder- und Jugendheim, Kinderkrippe, Küsnacht.
Florhof. Krisenintervention für Schulpflichtige, Zürich.
Gfellergut. Sozialpädagogisches Zentrum, Zürich.
Heimgarten. Schulinternat, Bülach.
Heizenholz. Wohn- und Tageszentrum, Zürich.
Neumünsterallee. Sozialpädagogische Wohngruppen für Kinder, Zürich.
Riesbach. Krisenintervention für Jugendliche, Zürich.
Ringlikon. Schulinternat, Uitikon-Waldegg.
Rivapiana. Schulinternat, Minusio.
Rosenhügel. Heilpädagogisches Schulinternat, Urnäsch.
Rötel. Pädagogisch-psychologisches Zentrum, Zürich.
Schulinternat Flims. Flims.
Sonnenberg. Sozialpädagogische Wohngruppen und Schlaufenschule, Zürich.
Sonnhalde. Oberstufeninternat, Celerina.
Villa RA. Schulheime Redlikon und Aathal, Redlikon-Stäfa.